

# 英語能力判定テスト 〔GTEC〕Academic) について

ご入学おめでとうございます。

東海大学では、学生生活を通じて全学生の英語能力向上を図るために、〔GTEC〕による継続的な英語能力測定を行うとともに、各学生の能力や目的に応じた英語教育を実践してまいります。

入学後の英語科目（必須科目）のクラス編成にあたり、**入学者全員に「英語ブレースメントテスト（〔GTEC〕Academic）」を受検していただきます。**次項以降の説明をよく読み、必ず受検期日までに完了するようにしてください。

受検していただいた試験のスコアは、**1年次に履修する英語科目（必須科目）の能力別クラス編成に用いる**もので、履修科目の成績には一切関係ありません。

なお、入学前に受検されなかった場合は、各自の能力に応じたクラスでの履修ができない場合がありますので、必ず受検してください。

## ★社会人・大学生向け〔GTEC〕受検案内ページ（大学生向け特設ページ）のご案内

試験アプリのダウンロード／サンプル問題／デモ受検（練習モード）／FAQ／個別詳細マニュアルなどが確認できます。

GTEC大学生向け特設ページ 検索

「GTEC大学生向け特設ページ」で検索してください。

[https://www.benesse.co.jp/gtec/general/information/univ\\_exam.html](https://www.benesse.co.jp/gtec/general/information/univ_exam.html)

※検索でページが見つからない場合は、上記のURLをブラウザのURLが表示される部分に直接入力してください。

※無料で受検できます。受検料の案内が出てきたらそのページではないので、上記URLで検索してください。

注) 〔GTEC〕の受検には、Windows10/11のパソコンが必要になります。

※ タブレット、スマートフォン、携帯電話での受検はできません。

※ macOSで受検をされる方は、「社会人・大学生向け〔GTEC〕受検案内ページ（大学生向け特設ページ）」内、「◆試験WEBで受検」の内容をご確認ください。

対応するパソコンがない場合は、学内コンピューター室の利用を確認してください。

＜〔GTEC〕の受検にあたっては、次項以降の受検案内をご参照ください＞

## ■〔GTEC〕システムメンテナンスのお知らせ

〔GTEC〕のシステムメンテナンスを下記の期間で実施を予定しております。  
最新情報はGTECのホームページの「お知らせ」でご確認ください。

〔GTEC〕ホームページ <https://www.benesse.co.jp/gtec/top.html>

＜予定＞

毎週土曜日 2:00～3:00

毎月第2日曜日 0:00～24:00

# 英語能力判定テスト（GTEC）受検案内

## 【テスト（GTEC Academic）について】

テスト形式：リスニング21問(250点)・リーディング16問(250点) 計37問(500点満点)

所要時間：約30分

出題内容の詳細・サンプル問題、デモ受検(練習モード)の方法は『社会人・大学生向け「GTEC」受検案内ページ（大学生向け特設ページ）』で確認できます。 [https://www.benesse.co.jp/gtec/general/information/univ\\_exam.html](https://www.benesse.co.jp/gtec/general/information/univ_exam.html)

- ※検索でページが見つからない場合は、上記のURLをブラウザのURLが表示される部分に直接入力してください。「GTEC大学生向け特設ページ」で検索してください
- ※上記を確認してからテストを受検することをお勧めします。

GTEC大学生向け特設ページ 検索

## 【受検に必要な情報】 ※すべて半角で入力してください。

団体コード	ティーオーケーゼロゼロゼロゼロ <b>TOK00005</b>
受検者ID・パスワード	学生証番号 パスワードは西暦8桁の生年月日 (半角数字)

### 受検期間

## 各キャンパスの案内参照

### 【注意事項】

- ・アクセスの集中やパソコンのトラブル等により、記載の受検期間内に受検できなくなる場合があります。期間には余裕をもって受検してください。
- ・リスニングとリーディングのテストは必ず続けて受検してください。
- ・次の問題に進むと前の問題には戻れません。
- ・パソコンのトラブル等により最後まで受検が完了できなかった場合は、必ずGTEC受検者サポートデスク（最終ページ参照）に連絡してください。

### 【必要機器】

受検にはWindows(10/11)PCが必要です。可能であればイヤホンまたはヘッドホンの利用を推奨。

団体マイページ(スコア確認)にはGoogle ChromeまたはMicrosoft Edge (Windows版) が搭載されたPCが必要です。

※タブレット、スマートフォン、携帯電話では受検できません。Microsoft Edgeなど他のブラウザでは動作しません。

※macOSで受検をされる方は、「社会人・大学生向け「GTEC」受検案内ページ（大学生向け特設ページ）」内、「◆試験WEBで受検」の内容をご確認ください。 [https://www.benesse.co.jp/gtec/general/information/univ\\_exam.html](https://www.benesse.co.jp/gtec/general/information/univ_exam.html)

※自宅にパソコンをお持ちでない場合は、[各キャンパスで受検してください（詳細は東海大学のWebページを参照ください）](#)。

### 【個人情報の取り扱いについて】

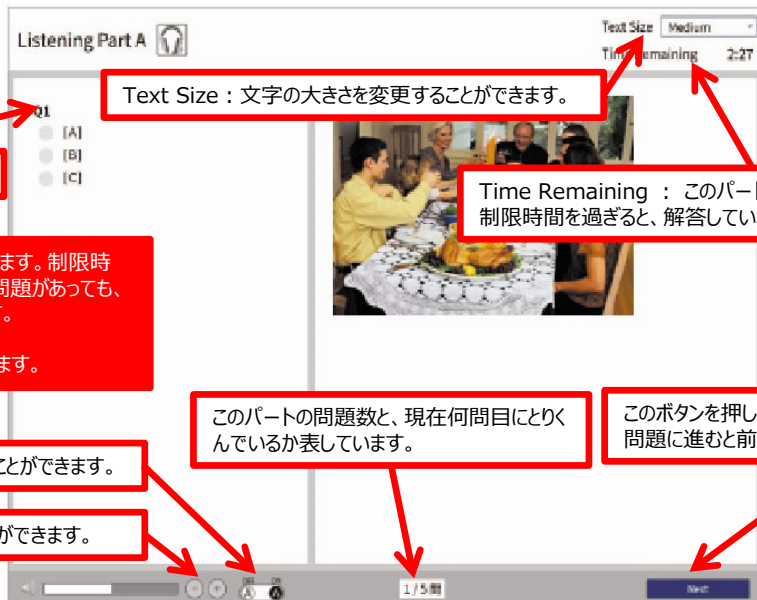
「GTEC」受検の際に使用する個人情報は、入学後の英語の能力別クラス編成等、本学の教育活動の範囲内でのみ利用します。

\* 個人情報を特定できない様に加工した情報を英語教育に関する研究活動に利用することがあります。

個人情報の集計にあたっては、株式会社ベネッセ i-キャリアに委託しますが、厳重に管理しています。

## テストの解答方法について

まずテスト画面の基本操作方法を確認してください。受検の流れは「英語能力判定テスト（GTEC）受検マニュアル」ページをご参照ください。



Text Size : 文字の大きさを変更することができます。

ここで解答を選んでください。

Time Remaining : このパートの残り時間を表しています。制限時間を過ぎると、解答していないでも次の問題に移ります。

- ・各パートには、制限時間があります。制限時間を過ぎると、解答していない問題があっても、自動的に次のパートに進みます。
- ・音声は自動で再生されます。
- ・音声は一度のみ聞くことができます。

画面のテキストを白黒反転することができます。

このパートの問題数と、現在何問目にとりかかっているか表示しています。

このボタンを押して次の問題に進みます。次の問題に進むと前の問題には戻れません。

音声の再生音量を調整することができます。

# 英語能力判断テスト (GTEC) 受検マニュアル

個別の詳細な手順は、**社会人・大学生向け「GTEC」受検案内ページ(大学生向け特設ページ)**でご案内しています。  
**※過去に受検をされたことがある場合でも、①からの手順に沿って必ず最新版のZIPファイルをダウンロードしてください。**

## GTEC大学生向け特設ページへ行く

① 1. 検索サイトで「**GTEC 大学生向け特設ページ**」と入力して検索します

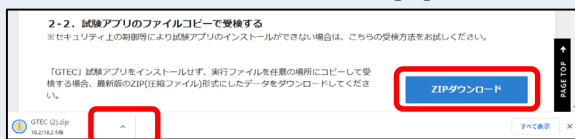
検索欄に「GTEC大学生向け特設ページ」を入力し「検索」ボタンをクリック

ページが見つからない場合は、以下のURLをブラウザのURLが表示される部分に直接入力してください。  
[https://www.benesse.co.jp/gtec/general/information/univ\\_exam.html](https://www.benesse.co.jp/gtec/general/information/univ_exam.html)

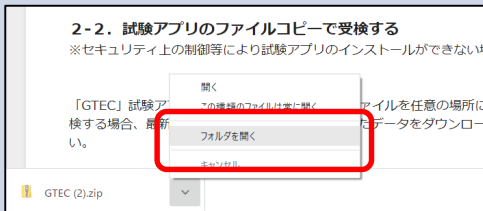
検索結果から「**社会人・大学生向け「GTEC」受検案内ページ (大学生向け特設ページ)**」をクリックします

② <以下はChromeでの手順を記載しています。Edgeでの手順は「GTEC 大学生向け特設ページ」内、ZIPダウンロード手順書をご確認ください>

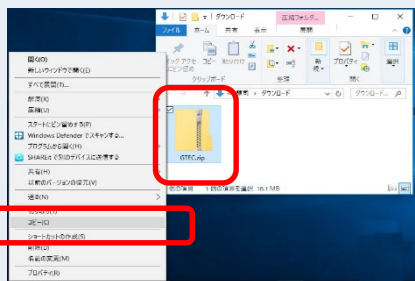
[◆試験アプリで受検]にある[ZIPダウンロード]ボタンを押します。「GTEC.zip」のダウンロードが始まり、画面左下にダウンロードの状況が表示されます。ダウンロードが終わったら、[^]マークを押します。



[^]ボタンを押して表示されるメニューから「フォルダを開く」を選びます。

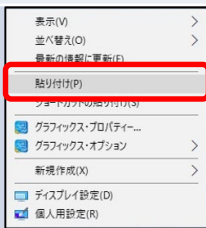


④ 保存先のフォルダが開くので「GTEC.zip」を探します。「GTEC.zip」を右クリックして表示されるメニューから「コピー」を選びます。



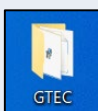
※ダウンロード先にすでに「GTEC.zip」が存在する場合、「GTEC (2).zip」などの名称で保存されています。必ず、新しくダウンロードしたZIPをコピーしてください。(事前に、過去にダウンロードしたZIPを削除しておくことをお勧めします)

⑤ デスクトップを表示して何もないところを右クリックして表示されるメニューから「貼り付け」を選びます。

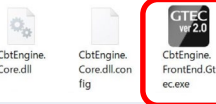


⑥ デスクトップに「GTEC」フォルダが作成されますので、解凍します。

※お使いのコンピュータによってZIPファイルのアイコンが異なる場合があります。「GTEC大学生向け特設ページ」でZIPファイルの展開の手順書を用意しておりますので、ご確認ください。



解凍した「GTEC」フォルダ内にある「CbtEngine.FrontEnd.Gtec」をダブルクリックします。



※「WindowsによってPCが保護されました」のメッセージが表示される場合は、画面内の「詳細情報」を押してください。その後表示される「実行」ボタンを押して受検アプリを起動してください。

⑦ PCが受検に適しているか環境チェックが始まり⑧へ進みます

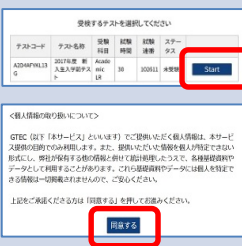


マイクが接続されていない場合、Microphone Deviceのチェック項目が「NG」となり画面の下に黄色いラインと確認メッセージが表示されますが、マイクは不要なので[NEXT]を押して⑧に進んでください。



⑧ 以下の受検に必要な情報を入力し、「Log in」ボタンをクリック

**団体コード:** TOK00005  
**受検者ID:** 入学許可書に記載されているユーザーID  
**パスワード:** 西暦8桁の生年月日(半角数字)

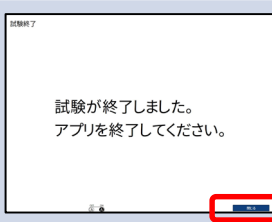


⑨ 1. リストから「Start」ボタンをクリック

2. <個人情報の取り扱いについて>を読んで「同意する」をクリック

⑩ 1. ヘッドホン確認の「Start」ボタンをクリックし、音量確認  
 2. 注意事項の「Start」ボタンをクリックして操作方法等確認  
 3. Listening の「Start」ボタンをクリックし、受検開始

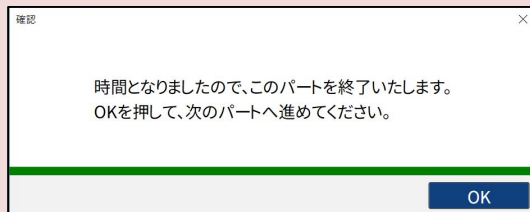
4. Listening 終了後は、一旦この画面に戻ります。続けて Reading の「Start」ボタンをクリックして受検



⑪ 受検終了後、このメッセージが表示されれば、正常に試験が終了しています。アプリを閉じてください。

### <注意>

各パートが制限時間切れとなった場合、下記のメッセージが表示されます。未解答の問題に再度取り組むことはできません。「OK」ボタンをクリックしてください



## <テスト結果の確認の仕方>

### 社会人・大学生向け「GTEC」受検案内ページ（大学生向け特設ページ）

ページ内上段にある「マイページへログインする」からマイページにアクセスいただけます。

[https://www.benesse.co.jp/gtec/general/information/univ\\_exam.html](https://www.benesse.co.jp/gtec/general/information/univ_exam.html)

GTEC大学生向け特設ページ 検索

「GTEC大学生向け特設ページ」で検索してください。ページが見つからない場合は上記のURLをブラウザのURLが表示される部分に直接入力してください。

受検終了後、即時ご覧いただけます

マイページ(スコア確認)にはGoogle ChromeまたはのMicrosoft Edge（Windows版）ブラウザが搭載されたPCが必要です。

- ▶ **マイページへログインする**
- ▶ 「GTEC」の問題サンプルを見る
- ▶ 「よくある質問」を見る

#### 1 必要な情報を入力しログインしてください

**団体コード**：TOK00005  
**受検者ID**：入学許可書に記載されているユーザーID（4月1日からは学生証番号）  
**パスワード**：西暦8桁の生年月日（半角数字）

入力できたら「ログイン」ボタンをクリックしてください

#### 2

レポート	テストコード	テスト名称	受験	試験	利用	スタート	受験日	Total	Listening	Reading	Writing	Speaking
レポート	2020WSPSYK02	2017GTEC LR	Business LR	30分	2017年10月1日	受験済	2017/08/02	199	109	90	0	0

こちらの画面よりリスニング、リーディングのスコアを確認できます

レポートのプリンタの形のアイコンが表示されている場合はスコアレポートを確認できます

## FAQ：よくある質問と回答

### Q1.IDとパスワードでログインできません

#### A1.4月1日以降は学生証番号

GTECのパスワードは西暦8桁の生年月日です。必ず半角数字で入力してください。

例：2000年1月1日生まれの場合⇒20000101

### Q2.エラーが出て受検ができなくなりました

A2.受検途中にエラーに関するメッセージが出て受検が継続できない場合は、エラーメッセージ内の番号とメッセージ内容を控えてください。GTEC受検者サポートデスクに、団体コード、受検者ID、エラー番号とメッセージ内容をお伝えください。

お調べて回答を致します。

### Q3.GTEC試験アプリがダウンロードできません

A3.お使いのウイルス駆除ソフトの設定でダウンロードが禁止されている場合があります。

ウイルス駆除ソフトのマニュアルを確認して「終了」や「一時停止」などの処理を実行してください。

### Q4.スコアが見られません

A4.マイページにログインをして受検したテストのスコアをご確認ください。スコアが表示されない場合は、

正常に受検が完了していない場合がありますので、団体コードと受検者IDをGTEC受検者サポートデスクにご連絡ください。

### Q5.使用できるパソコンが準備できません

A5.ご家族、ご親戚のPC、高校などで受検ができないか確認をしてください。

Macをお持ちの場合、または、Windows PCでセキュリティ上の制限等により試験アプリのインストールが『できない場合は、WEB版での受検も可能です。詳細は『社会人・大学生向け「GTEC」受検案内ページ（大学生向け特設ページ内でご確認下さい。）』

#### ◆試験WEBで受検

▼社会人・大学生向け「GTEC」受検案内ページ（大学生向け特設ページ）のURL

[https://www.benesse.co.jp/gtec/general/information/univ\\_exam.html](https://www.benesse.co.jp/gtec/general/information/univ_exam.html)

## GTECお問合せ先

GTECの受検中に動作が止まってしまった場合や受検案内を見ても操作方法等がわからない場合は下記窓口にお問い合わせください。

[GTEC 受検者サポートデスク] TEL:0120-512-840

受付時間：月～土 9:00～12:00、13:00～17:30（日祝・年末年始を除く）

※臨時営業日については「GTEC」ホームページの「お知らせ」でご確認ください

「GTEC」ホームページ：<https://www.benesse.co.jp/gtec/top.html>